

ROZKAZ Nr 14

Komendanta Głównego Państwowej Straży Pożarnej

z dnia 26 lipca 2002 r.

w sprawie wprowadzenia do użytku służbowego instrukcji Komendanta Głównego Państwowej Straży Pożarnej w sprawie jednolitego oznakowania osób funkcyjnych, pojazdów, kontenerów, przyczep, sprzętu ratowniczego i ewakuacyjno - logistycznego.

Na podstawie § 21 ust. 4 rozporządzenia Ministra Spraw Wewnętrznych i Administracji z dnia 29 grudnia 1999 r. w sprawie szczegółowych zasad organizacji krajowego systemu ratowniczo-gaśniczego (Dz. U. Nr 111, poz. 1311) zarządza się, co następuje:

§ 1.

1. Wprowadza się do stosowania w jednostkach organizacyjnych Państwowej Straży Pożarnej oraz w podmiotach włączonych do krajowego systemu ratowniczo - gaśniczego, instrukcję Komendanta Głównego Państwowej Straży Pożarnej w sprawie jednolitego oznakowania osób funkcyjnych, pojazdów, kontenerów, przyczep, sprzętu ratowniczego i ewakuacyjno - logistycznego, zwaną dalej "instrukcją", stanowiącą załącznik do rozkazu.
2. Komendanci jednostek organizacyjnych Państwowej Straży Pożarnej wszystkich szczebli, zwani dalej "komendantami", zapewnią stosowanie wymagań określonych w instrukcji przez podmioty krajowego systemu ratowniczo - gaśniczego.
3. Zobowiązuje się właściwych terytorialnie komendantów do uwzględniania wymagań określonych w instrukcji w procesie włączania podmiotów do krajowego systemu ratowniczo - gaśniczego.
4. Właściwi terytorialnie komendanci powiatowi i miejscy podejmą działania zmierzające do zastosowania określonych w instrukcji numerów operacyjnych i oznaczeń osób funkcyjnych, przez wszystkie jednostki ochrony przeciwpożarowej, wykorzystujące do łączności radiowej częstotliwości przyznane przez Ministra Spraw Wewnętrznych i Administracji dla Państwowej Straży Pożarnej.

§ 2.

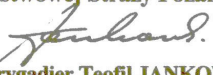
1. Termin wprowadzenia jednolitego oznakowania osób, pojazdów, kontenerów, przyczep, sprzętu ratowniczego i ewakuacyjno - logistycznego określonego w instrukcji, ustala się na dzień 31 października 2002 r.
2. Właściwi terytorialnie komendanci spowodują sukcesywne wprowadzanie w podmiotach krajowego systemu ratowniczo - gaśniczego kolorów hełmów pożarniczych określonych w pkt 1 instrukcji, jednak nie później niż z chwilą wygaśnięcia terminu użytkowania hełmów określonego przez producentów.

§ 3.

1. Właściwi terytorialnie komendanci powiatowi i miejscy, obowiązani są do prowadzenia i stałego aktualizowania rejestru numerów operacyjnych dla pojazdów i sprzętu pożarniczego, dla których stosowanie numerów określone zostało w instrukcji jako obowiązkowe, zwanego dalej "rejestrem".
2. Komendanci wojewódzcy oraz komendanci szkół Państwowej Straży Pożarnej, obowiązani są do okresowego przekazywania Komendantowi Głównemu Państwowej Straży Pożarnej zbiorczych rejestrów z obszaru województw i szkół, według stanów na dzień 30 czerwca i 31 grudnia danego roku.
3. Dyrektor Krajowego Centrum Koordynacji Ratownictwa i Ochrony Ludności, w terminie do dnia 1 września 2002 r., ustali format i zakres danych rejestru do przetwarzania elektronicznego.

§ 4.

Rozkaz wchodzi w życie z dniem dnia 1 września 2002 r.

**Komendant Główny
Państwowej Straży Pożarnej**

nadbrygadier Teofil JANKOWSKI

INSTRUKCJA

Komendanta Głównego Państwowej Straży Pożarnej

w sprawie jednolitego oznakowania osób funkcyjnych, pojazdów, kontenerów, przyczep, sprzętu ratowniczego i ewakuacyjno - logistycznego.

I. Oznakowanie osób funkcyjnych.

1. Strażacy Państwowej Straży Pożarnej (oficerowie, aspiranci, podoficerowie i strażacy), noszą hełmy w kolorze czerwonym:

- 1) dowodzący na poziomie interwencyjnym, w szczególności:

- a) dowódcy Jednostek Ratowniczo-Gaśniczych,
- b) dowódcy kompanii odwodu operacyjnego,
- c) dowódcy grup operacyjnych,

noszą hełmy zaopatrzone w otok koloru brązowego (metaliczny),

- 2) dowodzący na poziomie taktycznym, w szczególności:

- a) komendanci powiatowi i miejscy PSP,
- b) dowódcy batalionów Centralnego Odwodu Operacyjnego,
- c) komendanci szkół podoficerskich PSP,

noszą hełmy zaopatrzone w otok koloru srebrnego (metaliczny),

- 3) dowodzący na poziomie strategicznym, w szczególności:

- a) Komendant Główny PSP,
- b) komendanci wojewódzcy PSP,
- c) komendant SGSP oraz komendanci szkół aspirantów PSP,
- d) dowódcy wojewódzkich brygad odwodowych,
- e) dowódca centralnego odwodu operacyjnego,

noszą hełmy zaopatrzone w otok koloru złotego (metaliczny).

2. Strażacy Ochotniczych Straży Pożarnych (prezesi, naczelnicy, druhowie) noszą hełmy w kolorze białym:

- 1) Prezes Zarządu Głównego Ochotniczych Straży Pożarnych nosi hełm zaopatrzony w otok koloru złotego (metaliczny),
- 2) prezesi zarządów wojewódzkich ochotniczych straży pożarnych noszą hełmy zaopatrzone w otok koloru srebrnego (metaliczny),
- 3) dowodzący na poziomie interwencyjnym jednostek ochrony przeciwpożarowej innych niż PSP , w szczególności:
 - a) komendanci gminnych straży pożarnych,
 - b) komendanci zakładowych straży pożarnych lub zakładowych służb ratowniczych,
 - c) komendanci lotniskowych straży pożarnych,
 - d) naczelnicy ochotniczych straży pożarnych,noszą hełmy zaopatrzone w otok koloru brązowego (metaliczny).
3. Szerokość otoku na hełmach wynosi 6 cm. W miastach i aglomeracjach, w których funkcjonuje więcej niż jedna Jednostka Ratowniczo-Gaśnicza, na przedniej części hełmów powinien być umieszczony numer tej jednostki, odpowiednio w kolorze białym lub dla dowódcy w kolorze brązowym, o kroju cyfr jak dla numerów na spręcie i o wysokości cyfr 6 cm.

II. Oznakowanie pojazdów pożarniczych.

1. Numery operacyjne umieszczone na nadwoziu samochodu lub na statku pożarniczym, zwane dalej numerami operacyjnymi mają za zadanie usprawnienie kierowania i prowadzenia działań ratowniczych poziomu interwencyjnego i taktycznego, poprzez przekazanie uczestnikom tych działań istotnych informacji o przynależności pojazdu (statku) do jednostki ochrony przeciwpożarowej, jego rodzaju oraz o kryptonimie radiowym.
2. Numer operacyjny jest umieszczany na samochodach straży pożarnych, oznakowanych jako pojazdy uprzywilejowane w ruchu drogowym oraz na statkach pożarniczych. Numer operacyjny jest umieszczany wyłącznie na tych pojazdach i statkach, które wykorzystują do łączności radiowej częstotliwości przyznane przez Ministra Spraw Wewnętrznych i Administracji dla Państwowej Straży Pożarnej. Numer operacyjny zawiera istotne fragmenty kryptonimu radiowego pojazdu i odnosi się do jednego i tylko jednego samochodu lub statku. Naczepy pojazdów gaśniczych i specjalnych na stałe eksploatowane z jednym i tym samym ciągnikiem mogą nosić numer operacyjny ciągnika.
2. Numer operacyjny składa się z dwóch grup cyfr, rozdzielonych literą alfabetu polskiego. Schemat numeru operacyjnego:



0 – cyfra, pozycja obowiązkowa,
L – litera, pozycja obowiązkowa,

gdzie:

- 1) pierwsza grupa cyfr numeru operacyjnego [000] określa jednostkę organizacyjną ochrony przeciwpożarowej, zgodnie z przydziałem grup cyfrowych kryptonimów indywidualnych stałych dla potrzeb jednostek organizacyjnych resortu spraw wewnętrznych i administracji oraz terenowej administracji rządowej albo zgodnie z przydziałem grup cyfrowych kryptonimów indywidualnych stałych dla województw,
 - 2) druga grupa cyfr numeru operacyjnego [00] określa pojazd wg rodzaju i w kolejności w danej jednostce organizacyjnej ochrony przeciwpożarowej, zgodnie z Załącznikiem nr 2 do Rozkazu Nr 3 Komendanta Głównego Państwowej Straży Pożarnej z dnia 22 stycznia 2002 roku w sprawie wprowadzenia nowych zasad organizacji łączności dla KSRG,
 - 3) rozdzielająca grupy cyfr numeru operacyjnego litera [L] określa województwo lub wyróżnik jednostki centralnej zgodnie z Załącznikiem nr 2 do Rozkazu Nr 3 Komendanta Głównego Państwowej Straży Pożarnej z dnia 22 stycznia 2002 roku w sprawie wprowadzenia nowych zasad organizacji łączności dla KSRG.
3. Miejsca umieszczania i wielkość numeru operacyjnego:
- 1) numer operacyjny powinien mieć kształt oraz proporcje cyfr i liter jak na **rysunku nr 1**,
 - 2) numer operacyjny powinien mieć wysokości cyfr i liter określone w **tablicy nr 2** i wynoszące odpowiednio 40, 30, 20 lub 15 cm,
 - 3) na średnich i ciężkich samochodach gaśniczych oraz specjalnych lub innych średnich i ciężkich samochodach ratowniczych numer operacyjny należy umieszczać:
 - a) na obu płaszczyznach bocznych nadwozia - wysokość cyfr i liter 40 cm, a gdy to nie jest możliwe na obu bokach kabiny pojazdu lub innych elementach konstrukcyjnych - wysokość cyfr i liter 30 lub 20 cm,
 - b) centralnie na tylnej płaszczyźnie nadwozia - wysokość cyfr i liter 20 cm, a gdy to nie jest możliwe na skraju tylnej płaszczyzny nadwozia, wysokość cyfr i liter 15 cm,

- c) na dachach samochodów gaśniczych, ratownictwa technicznego, chemicznego i ekologicznego, drabin i podnośników - wysokość cyfr i liter 40 cm,
- 4) na lekkich samochodach gaśniczych i specjalnych lub innych lekkich samochodach ratowniczych, pojazdach dowodzenia i łączności oraz ambulansach numer operacyjny należy umieszczać:
- a) na obu płaszczyznach bocznych nadwozia - wysokość cyfr i liter 30 cm, a gdy to nie jest możliwe na obu bokach kabiny pojazdu lub innych elementach konstrukcyjnych - wysokość cyfr i liter 20 cm,
 - b) na tylnej płaszczyźnie nadwozia - wysokość cyfr i liter 20 cm lub 15 cm,
 - c) na dachach samochodów gaśniczych, ratownictwa technicznego, chemicznego i ekologicznego oraz samochodów dowodzenia, łączności i ambulansów - wysokość cyfr i liter 30 cm,
- 5) na samochodach operacyjnych i rozpoznawczo-ratowniczych numer operacyjny należy umieszczać:
- a) na obu płaszczyznach bocznych nadwozia - wysokość cyfr i liter 15 cm,
 - b) na dachach samochodów - wysokość cyfr i liter 20 cm,
- 6) na autokarach numer operacyjny należy umieszczać na obu płaszczyznach bocznych nadwozia - wysokość cyfr i liter 30 cm,
- 7) na samochodach wężowych, kwatermistrzowskich oraz pozostałych na obu bokach kabiny samochodu - wysokość cyfr i liter 20 cm lub 15 cm,
- 8) na statkach pożarniczych :
- a) na obu bokach nadbudówki - wysokość cyfr i liter 50 cm lub większa,
 - b) na rufie statku - wysokość cyfr i liter 40 cm.
4. Numery operacyjne na dachach nadwozi nie są bezwzględnie wymagane dla samochodów gaśniczych, specjalnych oraz ratowniczych jednostek ochrony przeciwpożarowej innych niż PSP oraz portowych straży pożarnych.

III. Oznakowanie na kontenerach, przyczepach, sprzęcie ratowniczym i ewakuacyjno - logistycznym.

1. Numer operacyjny na sprzęcie pożarniczym, przyczepach, naczepach, kontenerach, motopompach lub agregatach, zwany dalej numerem na sprzęcie ma za zadanie usprawnienie prowadzenia działań ratowniczych na poziomie interwencyjnym, poprzez przekazanie uczestnikom tych działań informacji o przynależności sprzętu do określonej jednostki ochrony przeciwpożarowej.

2. Numer na sprzęcie, dla którego w **tablicy nr 1** występuje określenie „stosowanie dla jednostek PSP obowiązkowe” jest umieszczany na sprzęcie pożarniczym, przyczepach, naczepach, kontenerach, motopompach lub agregatach będących na wyposażeniu PSP. Numer na sprzęcie dotyczy jednego i tylko jednego egzemplarza sprzętu lub wyposażenia.
3. Decyzję o znakowaniu sprzętu, dla którego w **tablicy nr 1** występuje określenie „stosowanie dla jednostek PSP obowiązkowe” podejmują właściwi komendanci jednostek organizacyjnych PSP.
4. Decyzję o znakowaniu sprzętu, dla którego w **tablicy nr 1** występuje określenie „stosowanie dla jednostek PSP obowiązkowe”, w odniesieniu do ochotniczych straży pożarnych, podejmują właściwi komendanci powiatowi lub miejscy Państwowej Straży Pożarnej.
5. Numer na sprzęcie składa się z grupy cyfr oraz grupy złożonej z litery i cyfry, rozdzielonych myślnikiem. Schemat numeru na sprzęcie:

900-?099

9 – cyfra,	pozycja nieobowiązkowa,
0 – cyfra,	pozycja obowiązkowa,
? – litera,	pozycja nieobowiązkowa ,

gdzie:

- 1) pierwsza grupa cyfr numeru na sprzęcie [**900**] określa:
 - a) jednostkę organizacyjną ochrony przeciwpożarowej (trzy cyfry), dla której w **tablicy nr 1** występuje określenie „stosowanie dla jednostek PSP obowiązkowe”,
 - b) dwie ostatnie cyfry jednostki organizacyjnej ochrony przeciwpożarowej, dla której w **tablicy nr 1** występuje określenie „stosowanie dla jednostek PSP nieobowiązkowe”,

zgodnie z przydziałem grup cyfrowych kryptonimów indywidualnych stałych dla potrzeb jednostek organizacyjnych resortu spraw wewnętrznych i administracji oraz terenowej administracji rządowej albo zgodnie z przydziałem grup cyfrowych kryptonimów indywidualnych stałych dla województw,

- 2) druga grupa cyfr numeru na sprzęcie [**7990**] określa rodzaj sprzętu (oznaczenie literowe nie występuje na węzłach pożarniczych) oraz kolejny numer wg rodzaju i w kolejności w jednostce organizacyjnej ochrony przeciwpożarowej.
6. Szczegółowe zasady znakowania sprzętu określa **tablica nr 1**.
7. Numery na sprzęcie mogą być stosowane przez straże pożarne inne niż PSP.

IV. Oznakowanie pojazdów, kontenerów, przyczep, sprzętu ratowniczego i ewakuacyjno-logistycznego - wymagania ogólne.

1. Numer operacyjny lub numer na sprzęcie powinien mieć barwę kontrastującą z elementem lub nadwoziem, na którym został umieszczony. Numer operacyjny lub numer na sprzęcie powinien mieć barwę:
 - białą** – dla numerów na elementach w kolorze czerwonym lub innym o ciemnej barwie,
 - czarną** lub **czerwoną** – dla numerów na elementach w kolorze białym, kremowym lub innym o jasnej barwie,
 - czerwoną** – dla numerów umieszczanych na elementach aluminiowych, ze stali nierdzewnej lub elementach w kolorze srebrnym lub szarym.
2. Litery i cyfry numeru na nadwoziu lub na sprzęcie powinny posiadać proporcje wymiarów określone w **tablicy nr 2**.
3. Litera numeru operacyjnego, rozdzielająca grupy cyfr [**000**] i [**00**] jest zmniejszona o połowę w stosunku do wielkości cyfr i umieszczona w prostokącie o wymiarach jak w **tablicy nr 2**. Przykładowe oznakowanie numerem operacyjnym samochodu oraz przyczepy przedstawiają **rysunki nr 1 i 2**.
4. Przykładowe rozmieszczenie numerów na nadwoziu i na sprzęcie przedstawiają **rysunki nr 3, 4 i 5**.
5. Numery na sprzęcie, dla których w **tablicy nr 1** występuje określenie „stosowanie dla jednostek PSP obowiązkowe”, mają wysokość 15 cm. Wysokość pozostałych numerów na sprzęcie jest dowolna, jednak nie mniejsza niż 6 cm.

6. Na samochodach gaśniczych i specjalnych, których kolor lub kształt nadwozia nie sugeruje przynależności do straży pożarnej może być umieszczony napis w kolorze numeru operacyjnego o treści:

STRAŻ POŻARNA

lub

PAŃSTWOWA STRAŻ POŻARNA

7. Na samochodach dowodzenia i dowódczo-sztabowych (w szczególności powiatowych i miejskich grup operacyjnych), może być umieszczony napis w kolorze numeru operacyjnego o treści:

**DOWÓDCA
TAKTYCZNY**

a na samochodach wojewódzkich grup operacyjnych o treści:

**DOWÓDCA
STRATEGICZNY**

8. Na przednich drzwiach kabin samochodów gaśniczych, specjalnych lub ratowniczych może być umieszczony herb odpowiednio: województwa, powiatu, miasta, emblemat szkoły, Państwowej Straży Pożarnej albo zakładu pracy. Wysokość herbu lub emblematu powinna wynosić 25 cm. Herbów lub emblematów nie umieszcza się na samochodach osobowych.
9. Dla samochodów jednostek Ochotniczych Straży Pożarnych dopuszcza się umieszczanie zamiast herbu lub pod nim nazwy miejscowości.
10. Ambulanse i karetki wielonozowe, będące w posiadaniu PSP mogą być oznakowane w sposób przyjęty dla pojazdów służby zdrowia.
11. Środki pływające mogą być oznakowane na obu burtach napisem:

STRAŻ POŻARNA

lub

PAŃSTWOWA STRAŻ POŻARNA

wykonanym w kolorze kontrastującym z burtami, na zasadach określonych dla numerów na pojazdach.

12. Inne niezbędne napisy na pojazdach i sprzęcie (na przykład wskazanie darczyńcy), należy sporządzać w kolorze i o kroju liter różniącym się od numeru operacyjnego lub numeru na sprzęcie.

13. Zabronione jest umieszczanie na nadwoziach pojazdów i sprzęcie pożarniczym napisów reklamowych oraz napisów obcojęzycznych, za wyjątkiem obcojęzycznych opisów i nazw, wykonanych fabrycznie przez producenta nadwozia. Dopuszcza się umieszczanie na nadwoziach pojazdów numeru alarmowego do stanowiska kierowania straży pożarnej, jednak musi być on poprzedzony skrótem „tel.” albo emblematem telefonu lub słuchawki telefonicznej:

tel. 998

lub

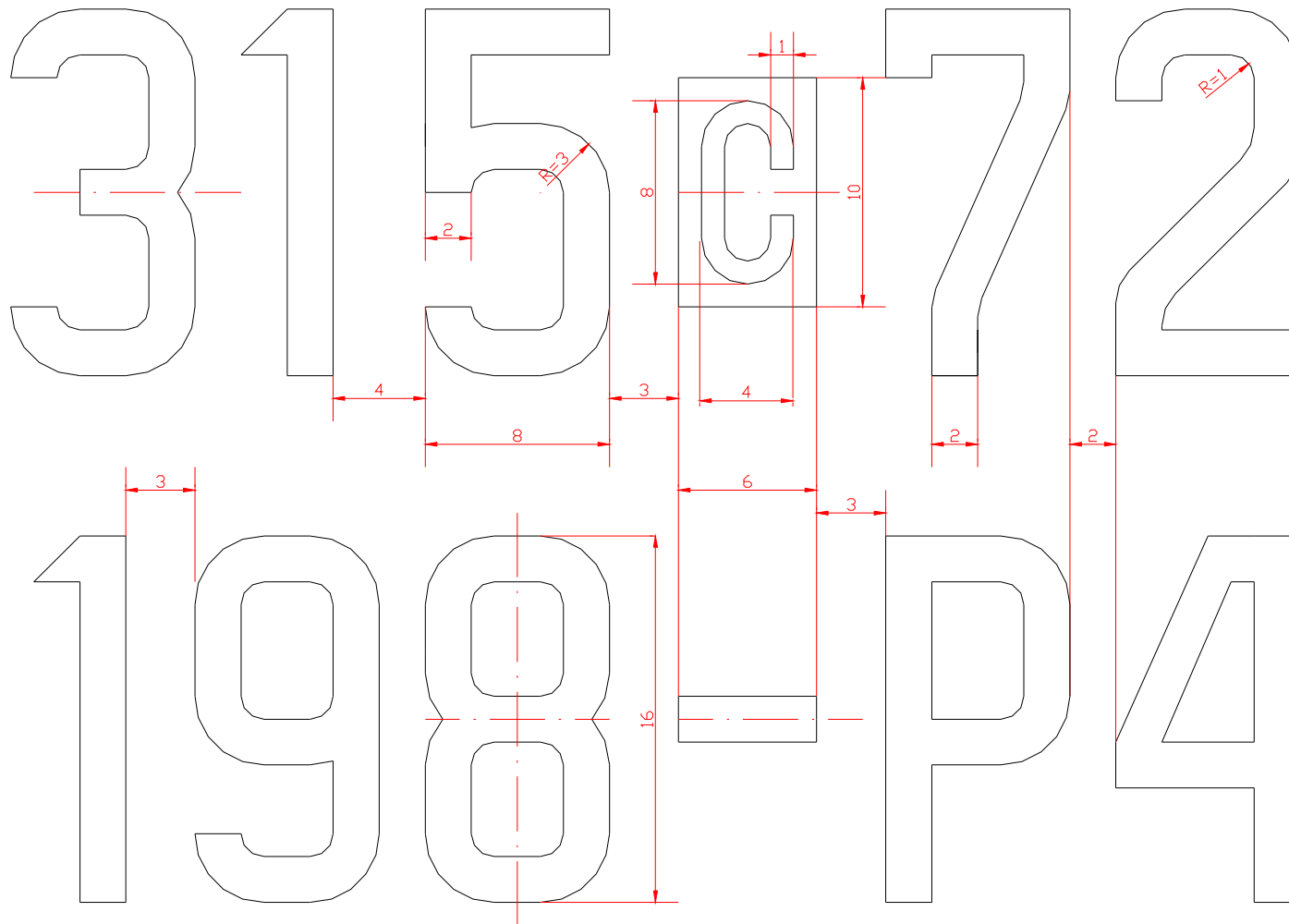
☎ 998

14. Nie zaleca się umieszczania na nadwoziach pojazdów pożarniczych napisów określających ich zastosowanie (**RATOWNICTWO CHEMICZNE** , **SZTAB** , **DŹWIG** , **SEKOL** lub podobne), ani sugerujących je emblematów (wizerunki: płetwonurka, psa lub podobne).
15. Pojazdy gaśnicze, specjalne oraz ratownicze PSP, oznakowane jako pojazdy uprzywilejowane w ruchu drogowym powinny posiadać nadwozia w kolorze czerwieni sygnałowej. Ich zbiorniki na wodę lub środki gaśnicze pojazdów mogą również pozostawać w naturalnym kolorze metalu lub być malowane na kolor srebrny. Zderzaki, błotniki oraz elementy wyznaczające skrajnię pojazdów, mogą być malowane na kolor biały.
16. Oznakowane jako pojazdy uprzywilejowane w ruchu, samochody ciężarowe (SW, SCKw i SKW, SCKon.) powinny być malowane na zasadach określonych dla pojazdów gaśniczych.
17. Oznakowane jako pojazdy uprzywilejowane w ruchu, osobowe samochody operacyjne (SOp) oraz ambulanse i karetki wielonoszowe (SSan), powinny mieć nadwozia w kolorze czerwonym lub białym (kremowym) z odblaskowym pasem wzdłuż nadwozia.
18. Agregaty ciągnione, motopompy, działka oraz przyczepy ze sprzętem pożarniczym powinny być malowane na zasadach określonych dla pojazdów gaśniczych.
19. Kontenery pożarnicze powinny być malowane na zasadach określonych dla pojazdów gaśniczych. Kontenery-pojemniki oraz kontenery-cysterny powinny posiadać napisy określające ich zawartość lub przeznaczenie - kolor i krój liter napisów jak dla numerów na sprzęcie.
20. Opończe, plandeki i pokrowce samochodów, przyczep i sprzętu pożarniczego, należy dobierać z materiałów w kolorze czerwonym lub srebrnym.

21. Łodzie, pontony oraz poduszkowce powinny być malowane lub być wykonane z tworzyw o jaskrawej barwie (pomarańczowa lub czerwona) lub pozostawać w kolorze metalu, z którego zostały wykonane.

«»

rysunek nr 1. Proporcje oraz krój liter i cyfr numeracyjnego (samochód) i numeru na sprzęcie (przyczepa).



Rysunek nr 2. Wygląd numeru operacyjnego (samochód) i numeru na sprzęcie (przyczepa).



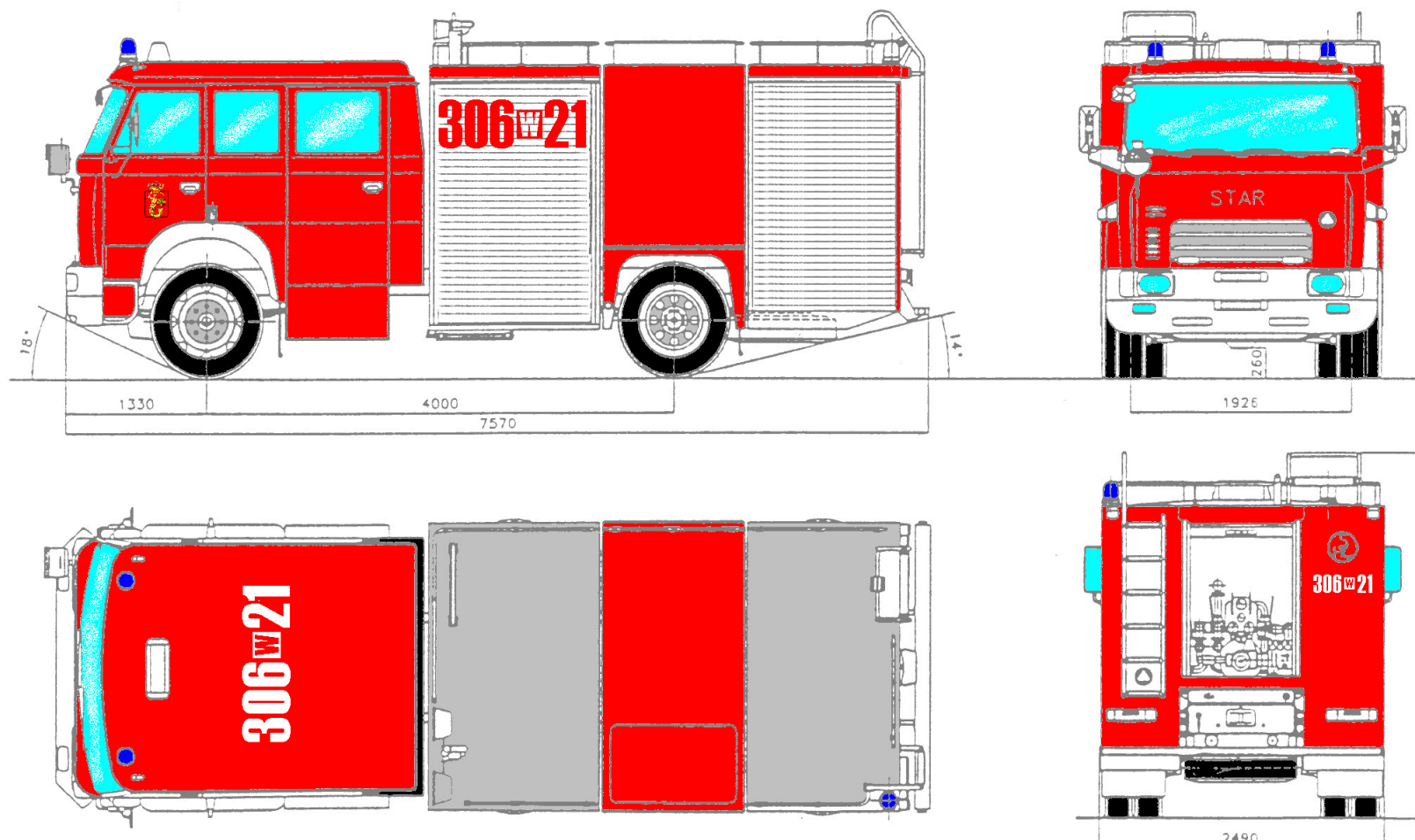
Tablica nr 1. Zasady tworzenia numerów dla sprzętu pożarniczego.

Lp	Kategoria sprzętu	Schemat numeru operacyjny sprzętu	Stosowanie numeru dla PSP jest obowiązkowe
1	Kontenery	000-K0	Tak
2	Łodzie i pontony, poduszkowce	000-Ł0	Tak
3	Motopompy przenośne od 600 l/min.	000-M0	Tak
4	Naczepy	000-N0	Tak
5	Przyczepy z wyposażeniem ratowniczym oraz ciągnione: motopompy, działka i agregaty	000-P90	Tak
6	Zapory, skokochrony, namioty	000-Z90	Tak
7	Węże pożarnicze	00-900	Nie
8	Agregaty powietrzne, sprężarki, ADO, agregaty prądotwórcze, stacje uzdatniania wody, najaśnice	00-A90	Nie
9	Butle ciśnieniowe do gazów	00-B900	Nie
10	Aparaty powietrzne	00-C00	Nie
11	Hydrauliczny sprzęt, pompy hydrauliczne, piły (w tym spalinowe), urządzenia do cięcia (w tym płomieniowego)	00-H00	Nie
12	Sprzęt ratownictwa medycznego, nosze, sanie, zestawy ratownicze	00-R00	Nie
13	Działka i kurtyny przenośne, armatura wodno-pianowa	00-W00	Nie
14	Inne wyposażenie	00-X00	Nie

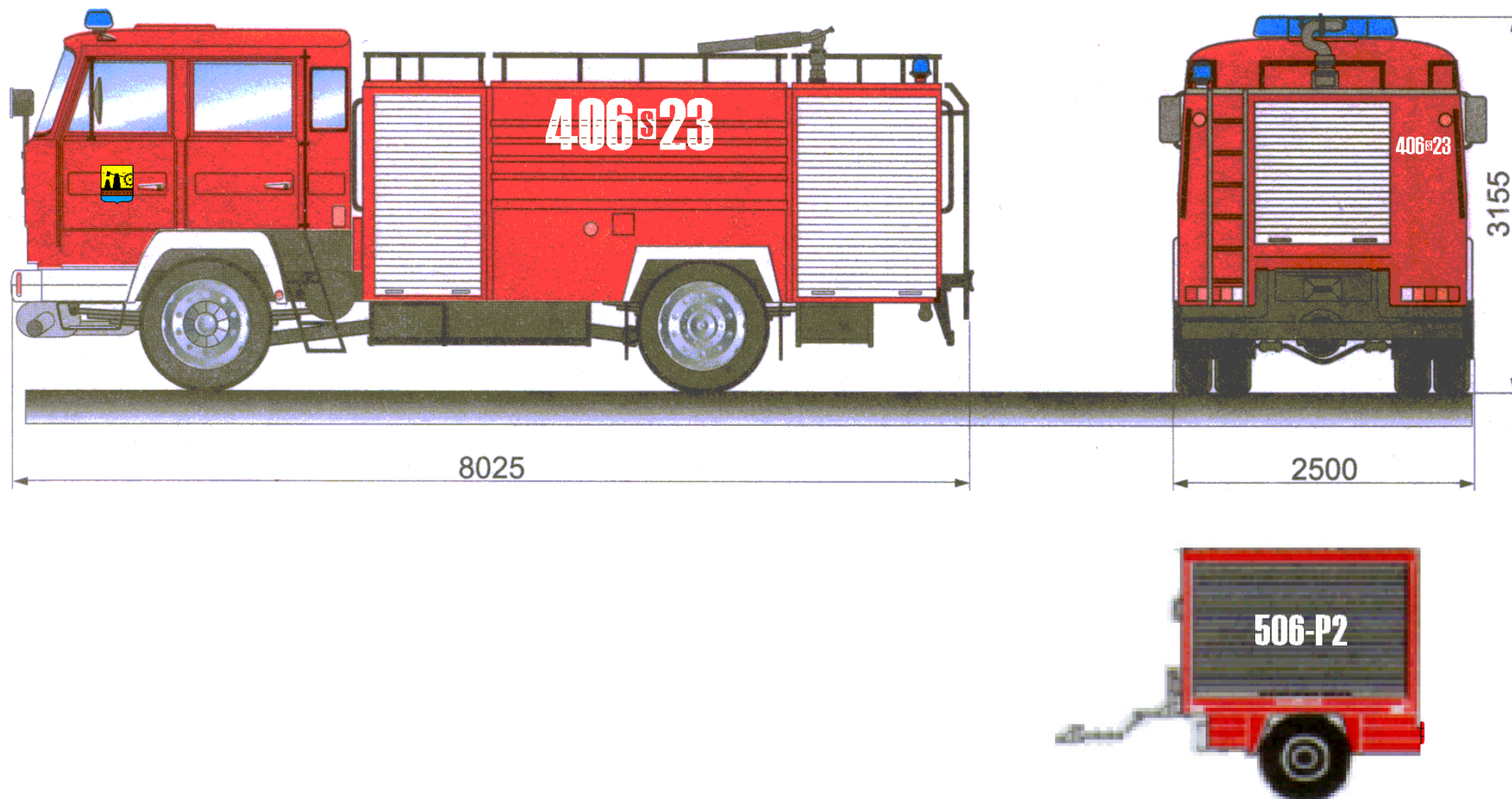
Tablica nr 2. Wymiary elementów numerów operacyjnych dla wysokości 40, 30, 20 i 15 cm.

Lp	Element numeru operacyjnego	Wymiar elementu numeru operacyjnego [jednostek]	Wymiar elementu numeru operacyjnego [mm] dla napisów o wysokości:			
			40 cm	30 cm	20 cm	15 cm
1	Wysokość cyfr i liter	16	400	300	200	150
2	Szerokość cyfr i liter	8	200	150	100	75
3	Odstęp cyfr i liter od cyfry „1”	4	100	75	50	38
4	Odstęp od cyfry „1” gdy jest ona pierwszą lub ostatnią cyfrą numeru operacyjnego	3	75	56	38	28
5	Odległość cyfr i liter od elementu rozdzielającego (prostokąta lub myślnika)	3	75	56	38	28
6	Promień łuku zewnętrznego liter i cyfr	3	75	56	38	28
7	Grubość cyfr, liter oraz myślnika	2	50	38	25	19
8	Odstęp między cyframi i literami	2	50	38	25	19
9	Promień łuku wewnętrznego liter i cyfr	1	25	20	13	10
10	Wymiar prostokąta (szerokość × wysokość)	6×10	150×250	113×188	75×125	56×94
11	Wymiar prostokąta dla liter „M” i „W”	8×10	200×250	150×188	100×125	75×94
12	Wymiar litery określającej województwo lub jednostkę centralną	4×8	100×200	75×150	50×100	38×75
13	Wymiar liter „M” i „W” określających województwo	6×8	150×200	113×150	75×100	56×75
14	Grubość litery określającej województwo lub jednostkę centralną (uwaga: ta litera ma pomniejszony wymiar)	1	25	20	13	10

Rysunek nr 3. Samochód pożarniczy prawidłowo oznakowany numerami operacyjnymi.



Rysunek nr 4. Samochód pożarniczy i motopompa, prawidłowo oznakowane numerami operacyjnymi i numerami na sprzęcie.



Rysunek nr 5. Samochody pożarnicze prawidłowo oznakowane numerami operacyjnymi.

